

# En route

vers la Coupe du monde

2023







## Édito FFR

### 2023, nous y sommes !

La Coupe du monde de rugby se déroulera dans quelques mois en France.

C'est l'événement phare du rugby dans le monde. La Coupe du monde mettra à l'honneur et en compétition 20 équipes pour le titre suprême.

Tu vas pouvoir suivre les exploits de l'équipe de France de rugby, chez elle, pour sa Coupe du monde.

Qu'on soit joueur, joueuse, professionnel(le), amateur ou amatrice, dirigeant(e), supporter ou supportrice, le rugby est plus qu'un sport. C'est une pratique où les filles et les garçons peuvent jouer ensemble. Il permet à tous les gabarits de s'exprimer. Chacun peut mettre ses qualités au service du collectif, d'une équipe.

Grâce à ce guide, offert par la Fédération française de rugby et l'Union sportive de l'enseignement du premier degré, tu pourras approfondir tes connaissances sur le rugby et son événement majeur tout en apprenant, mais surtout, en jouant. Le rugby, c'est avant tout un jeu.

En classe avec ton enseignant ou à la maison avec tes parents, tu pourras encourager l'équipe de France. On te souhaite une bonne Coupe du monde !



# Allez les Bleus !!!



## Édito USEP

**Le partenariat entre l'USEP et la FFR dure depuis plusieurs années, car, pour nos deux fédérations, pratiquer le rugby, c'est prendre du plaisir à se rencontrer, à jouer avec un ballon ovale, à le faire vivre, à se le disputer, à marquer des essais...**

Ce partenariat a permis de trouver une pratique adaptée aux jeunes enfants de l'école primaire, notamment en remplaçant le plaquage traditionnel par un « touché » plus sécurisant, qui permet ainsi une pratique plus ludique, ouverte à tous.

Ainsi le rugby reste une activité plébiscitée par tous les enfants de l'USEP, filles et garçons confondus.

L'organisation de la Coupe du monde de rugby 2023 en France nous conduit à donner une nouvelle impulsion à cette collaboration. L'USEP poursuit sa mission première qui est d'accompagner les enseignants, les animateurs et les éducateurs sportifs, et de mettre à leur disposition des ressources pédagogiques pour favoriser la pratique du rugby et l'organisation de rencontres sportives de rugby. Ces ressources sont regroupées dans un guide destiné aux enseignants : *Scolarugby 2023*.

De plus, cet événement sportif international, largement médiatisé, donc donné à voir, sera pour nous l'occasion d'aborder avec les enfants le rôle et la posture du spectateur éclairé et du supporter grâce au guide *En route vers la Coupe du monde* qui leur est destiné et qui vise à leur faire mieux connaître et mieux comprendre ce sport.

Développer la pratique du rugby tout en éduquant au savoir-être du joueur, de l'organisateur et du spectateur s'inscrit pleinement dans le projet de l'USEP et exprime notre volonté que tous les enfants puissent avoir accès à une culture sportive de qualité.





## Sommaire

- P. 3 – Édito FFR
- P. 4 – Édito USEP

### 01

- P. 6 – Place au jeu !
- P. 8 – Les stades
- P. 9 – Jeux : mots coupés
- P. 10 – 20 nations pour 1 titre en or
- P. 11 – Le calendrier – Tes pronostics
- P. 12-13 – Géographie
- P. 14 – Ils le veulent tous
- P. 15 – Méli-mélo de mots

### 02

- P. 16 – L'histoire du rugby rapido
- P. 17 – Jeu : frise chronologique
- P. 18 – Règles principales
- P. 19 – Jeu : kiéki ?
- P. 20 – Bien équipé
- P. 21 – Les arbitres au cœur du jeu
- P. 22 – Jeu : identifiez les bons gestes
- P. 24 – Les postes au rugby à XV
- P. 27 – Jeu : de mémoire - Mots croisés
- P. 28 – Des rugbys pour tous

- P. 29 – 9 chiffres sur le rugby joué par les filles

- P. 30 – Zoom sur... le rugby à l'école

- P. 31 – Jeu : devinette – Multiple de 3

### 03

- P. 32 – Débat : développement durable

- P. 34 – Débat : supporter

- P. 35 – Quiz : quel supporter es-tu ?

### 04

- P. 36 – Fabrique ton panneau à encouragements !

- P. 37 – Dessine ton maillot

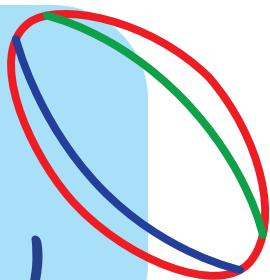
- P. 38 – Multijeu

- P. 39 – Mini-dico – Solutions des jeux

Sommaire  
interactif



# 01



## Place au jeu !

**Cet automne, la France devient ovale. Notre pays accueille les meilleures nations du rugby mondial. Elles ont toutes le même objectif : devenir championne du monde !**

### Mini-historique de la Coupe du monde de rugby

Cette édition se déroule 200 ans après l'invention du rugby : **1823-2023 !**

En 1947, une première idée d'un tournoi avec les meilleures nations mondiales est évoquée. Trop compliquée à mettre en place à l'époque, l'idée est réactivée en 1983. Après de nombreuses discussions, les grandes fédérations se mettent d'accord en 1985 pour organiser une Coupe du monde deux ans plus tard.

Depuis 1987, la Coupe du monde de rugby à XV masculin se dispute ainsi tous les 4 ans. La première édition est organisée en Nouvelle-Zélande et en Australie et ce sont les Néo-Zélandais qui l'ont emportée. D'ailleurs, les quatre premiers tournois sont tous raflés par des nations de l'hémisphère Sud (Nouvelle-Zélande, Afrique du Sud et Australie). En 2003, l'Angleterre ressort vainqueur du tournoi. C'est la première fois qu'une nation de l'hémisphère Nord l'emporte. C'est toujours le seul trophée pour l'Europe.

**En 2027, le tournoi aura lieu en Australie et, en 2031, aux États-Unis.**

### À LA TÉLÉ

Si tu n'as pas la chance de te rendre au stade, les matchs pourront être suivis sur les antennes du groupe TFI, sur France 2 et sur M6.

### Un tournoi pour costauds

La Coupe du monde 2023 aura lieu du vendredi 8 septembre au samedi 28 octobre. Cinquante jours de compétition ! Comme le rugby est un sport avec beaucoup de contacts, les équipes ont besoin de temps pour récupérer entre les matchs. Impossible de jouer tous les trois jours. C'est pour cela que le tournoi dure si longtemps.

### À NOTER

**C'est la deuxième fois que la France accueille la compétition. La première fois, c'était en 2007.**

# 48

**C'est le nombre de matchs qui seront joués lors de cette Coupe du monde. On t'en dit plus sur les équipes présentes à la page 10.**





## Le logo du Mondial

Ce logo spécial pour cette Coupe du monde cache beaucoup de secrets. **Le W est celui de World Rugby**, l'organisme international qui encadre cette Coupe du monde. **Le ruban rouge signifie le lien et forme un cœur. Les formes ovales rappellent celle du ballon de rugby. Observe aussi que les trois couleurs, bleu, blanc et rouge, sont celles du drapeau français.** Tout un symbole.

## L'artiste en piste

C'est l'acteur Jean Dujardin, que tu as pu voir dans *OSS 117*, *Brice de Nice* ou *The Artist*, qui a été missionné pour imaginer la cérémonie d'ouverture du 8 septembre. Un super défi pour ce grand fan de rugby.

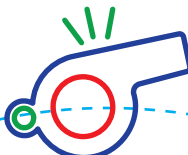
## Le petit nouveau

Le Chili, un immense pays d'Amérique du Sud, va participer à la compétition pour la première fois. **Bienvenido ! (« bienvenue », en espagnol).**

## Records

# 15

C'est le nombre d'essais inscrits en Coupe du monde par le Néo-Zélandais Jonah Lomu et le Sud-Africain Bryan Habana, les deux *recordmen* dans cette catégorie.



**Trrrit trrrrit !**

Le même sifflet est utilisé par l'arbitre du premier match de chaque édition du Mondial. Il date de 1905.

## CALENDRIER BLEU

Pour le premier tour, les Bleus joueront  
**le 8 septembre à 21 heures à Saint-Denis face à la Nouvelle-Zélande** (ce sera le match d'ouverture),  
**le 14 septembre à 21 heures à Lille face à l'Uruguay**,  
**le 21 septembre à 21 heures à Marseille face à la Namibie**  
**et le 6 octobre à 21 heures à Lyon face à l'Italie.**

Ensuite, selon leur classement, ils pourront accéder à la phase finale.



# Les stades

Neuf stades, répartis dans toute la France, vont accueillir les matchs de cette Coupe du monde. Ambiance de feu attendue !

## STADE DE FRANCE



Il est situé à **Saint-Denis**, tout près de Paris. C'est la plus grande enceinte sportive de France. Elle peut accueillir **80 000 personnes**. Le match d'ouverture, les demi-finales et la finale y auront notamment lieu.

## STADE DE MARSEILLE



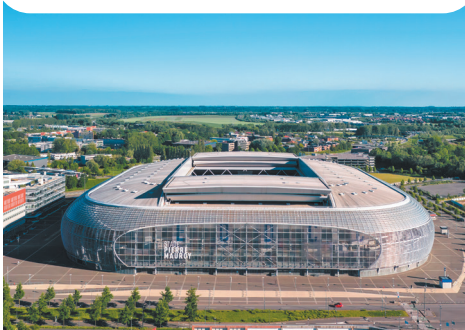
C'est un stade mythique de **Marseille**. Il peut accueillir près de **68 000 supporters**.

## STADE GEOFFROY-GUICHARD



L'enceinte mythique de **Saint-Étienne**. **42 000 spectateurs** peuvent encourager leur équipe.

## STADE PIERRE-MAUROY



Installé à **Villeneuve-d'Ascq**, près de Lille, ce stade a une capacité de **50 000 places**.

## OL STADIUM



Construit à **Décines**, près de Lyon, ses tribunes contiennent **59 000 places**.

## STADE DE BORDEAUX



Situé à **Bordeaux**, il peut accueillir **42 000 personnes**.

## STADE DE NICE



Peu habitué au rugby, ce stade va permettre à **36 000 supporters** de venir pousser leur équipe.

## STADIUM DE TOULOUSE



Une enceinte emblématique de la ville rose avec **33 000 sièges** à garnir.

## STADE DE LA BEAUJOIRE

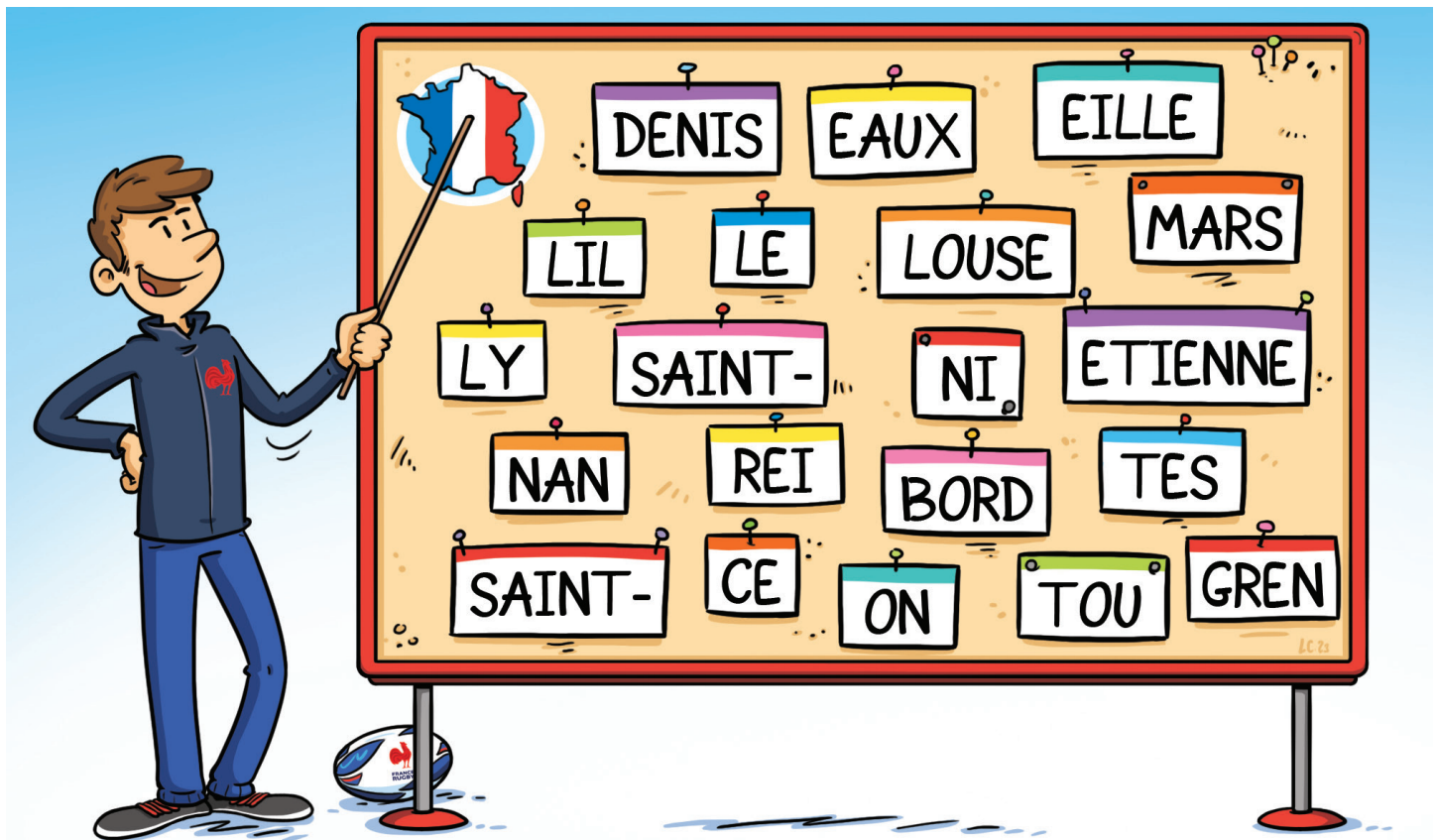


Édifié à **Nantes**, ce stade jaune et vert possède **35 500 sièges**.



## Mots coupés

Reconstitue le nom des 9 villes qui sont coupées en deux.



### À noter

En 2007, 12 stades ont abrité les parties, dont un au Pays de Galles et un en Écosse. Nantes, Bordeaux, Saint-Denis, Toulouse, Marseille, Saint-Étienne et Lyon ont aussi accueilli des matchs lors de ce tournoi.

### Vidéo



### Le + de l'enseignant



Pack billets par stade



Rugby World Cup

**SOLUTION P. 39 »**

# 20 nations pour 1 titre en or

Parmi ces sélections se trouve la prochaine équipe victorieuse de la Coupe du monde. Tour d'horizon des forces en présence.

## POULE A

### Nouvelle-Zélande

L'équipe la plus emblématique du rugby. Les All Blacks jouent tout en noir. Ils sont rapides et puissants et ont déjà remporté trois fois la Coupe du monde. Avant chaque match, ils effectuent une danse tribale : le haka. Impressionnant.

### France

**Les Bleus sont souvent passés tout près de la victoire. Ils ont été trois fois finalistes. L'équipe de France est considérée comme l'une des favorites de l'édition 2023 avec un jeu rempli de surprises. Elle est notamment portée par Antoine Dupont, le meilleur joueur mondial en 2021.**

### Italie

Les Italiens ont quelques bons joueurs dont le funambule Ange Capuozzo. En revanche, l'Italie n'a jamais réussi à se qualifier pour les quarts de finale d'une Coupe du monde.

Et aussi : **Uruguay** et **Namibie**.

## POULE B

### Afrique du Sud

L'équipe la plus athlétique du monde. Chaque match contre les Springboks, leur surnom qui fait référence à une antilope, est un défi physique. Ça leur réussit plutôt bien : ils ont gagné trois trophées. D'ailleurs, ce sont eux qui l'ont remporté en 2019 au Japon.

### Irlande

C'est la meilleure équipe du monde en ce moment. Une équipe très complète avec des joueurs qui se connaissent par cœur. Seul problème : les Irlandais ne sont jamais allés plus loin qu'en quart de finale lors d'une Coupe du monde.

### Écosse

Les Écossais ont actuellement une belle génération de joueurs rapides. Au début de l'année 2023, ils ont même été capables de battre l'Angleterre chez elle. Sortir de cette poule serait néanmoins un exploit.

Et aussi : **Tonga** et **Roumanie**.

## POULE C

### Pays de Galles

Les Gallois ont éliminé la France en 2019 avant de perdre en demi-finale contre l'Afrique du Sud. Un peu moins en forme en ce moment, les Gallois devront se méfier des autres équipes de leur poule.

### Australie

Déjà victorieuse deux fois du trophée, l'Australie aimerait un troisième titre pour égaler les Néo-Zélandais et les Sud-Africains. On surnomme les Australiens les Wallabies, comme l'emblème de leur pays.

### Fidji

Les joueurs du Pacifique sont imprévisibles et proposent des courses folles. Un jeu parfois virevoltant, parfois brusque. Ce n'est jamais un cadeau de les affronter.

Et aussi : **Géorgie** et **Portugal**.

## POULE D

### Angleterre

Les Anglais sont la seule équipe de l'hémisphère Nord à avoir remporté la Coupe du monde. C'était en 2003. L'Angleterre était également finaliste en 2019. Mais elle devra se méfier de cette poule relevée.

### Japon

Lors de la Coupe du monde chez eux, en 2019, les Japonais étaient l'équipe la plus enthousiasmante. En phase de poules, ils l'ont emporté à quatre reprises pour se qualifier en quarts de finale et tomber contre l'Afrique du Sud.

### Argentine

On les appelle les Pumas. Les Argentins sont réputés pour être très accrocheurs. Quatrième de la Coupe du monde en 2015, ils ont été éliminés dès la phase de poule en 2019. Il y a de la revanche dans l'air.

Et aussi : **Samoa** et **Chili**.

# Le calendrier – Tes pronostics

## QUART DE FINALE 4

Dim. 15 oct. – 21 h  
Saint-Denis  
Stade de France

VAINQUEUR  
POULE A

–  
SECOND  
POULE B

Mon pronostic

## QUART DE FINALE 2

Sam. 14 oct. – 21 h  
Saint-Denis  
Stade de France

VAINQUEUR  
POULE B

–  
SECOND  
POULE A

Mon pronostic

## QUART DE FINALE 1

Sam. 14 oct. – 17 h  
Marseille  
Stade de Marseille

VAINQUEUR  
POULE C

–  
SECOND  
POULE D

Mon pronostic

## QUART DE FINALE 3

Dim. 15 oct. – 17 h  
Marseille  
Stade de Marseille

VAINQUEUR  
POULE D

–  
SECOND  
POULE C

Mon pronostic

## DEMI-FINALE 1

Ven. 20 oct. – 21 h  
Saint-Denis  
Stade de France

VAINQUEUR  
QF 1

–  
VAINQUEUR  
QF 2

Mon pronostic

## DEMI-FINALE 2

Sam. 21 oct. – 21 h  
Saint-Denis  
Stade de France

VAINQUEUR  
QF 3

–  
VAINQUEUR  
QF 4

Mon pronostic

## FINALE

Sam. 28 oct. – 21 h  
Saint-Denis  
Stade de France



VAINQUEUR  
DF 1

–  
VAINQUEUR  
DF 2

Mon pronostic

## FINALE DE BRONZE

Ven. 27 oct. – 21 h  
Saint-Denis  
Stade de France

FINALISTE  
DF 1

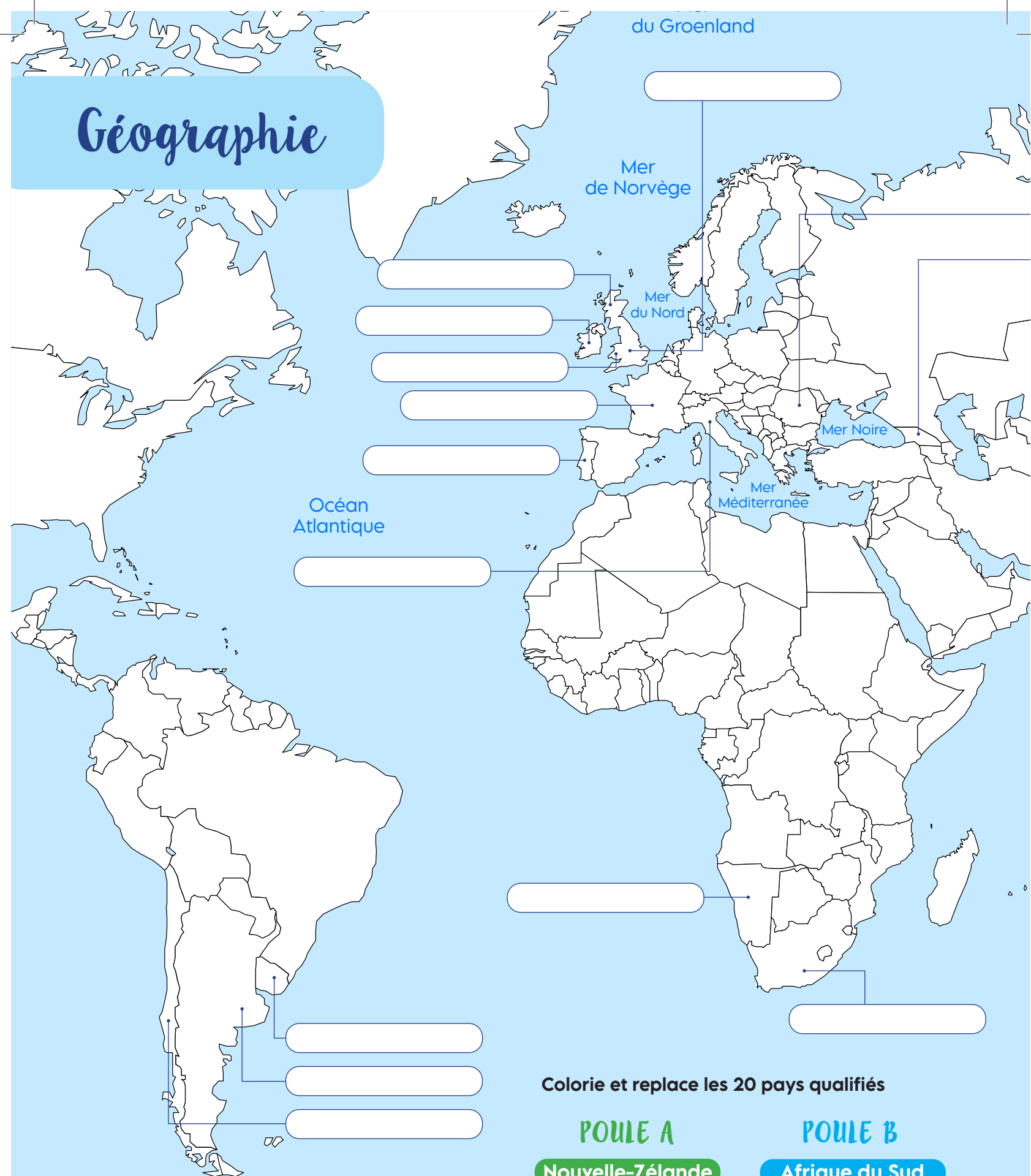
–  
FINALISTE  
DF 2

Mon pronostic

Retrouve  
le calendrier  
complet



# Géographie



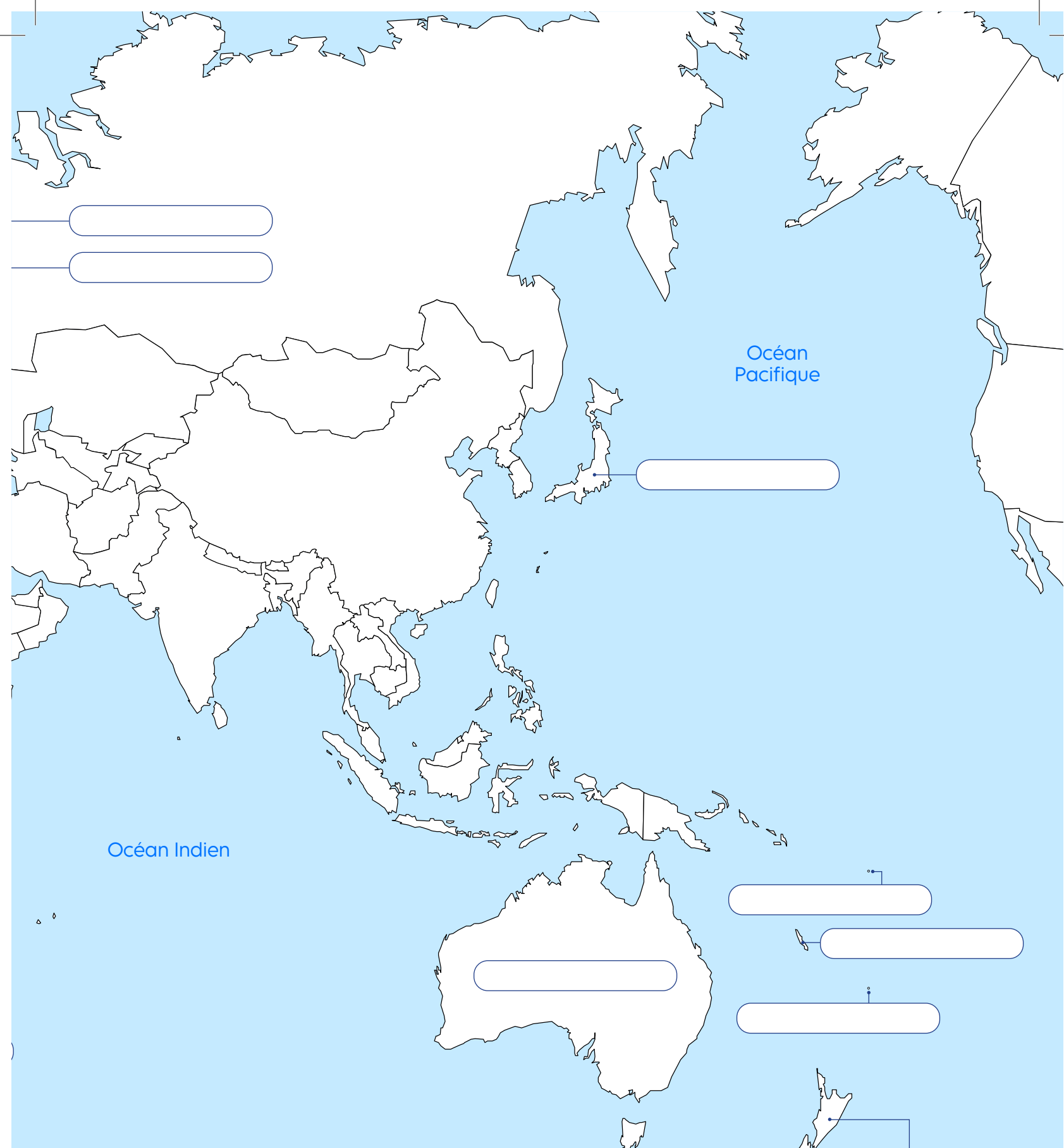
Colorie et replace les 20 pays qualifiés

## POULE A

- Nouvelle-Zélande
- France
- Italie
- Uruguay
- Namibie

## POULE B

- Afrique du Sud
- Irlande
- Écosse
- Tonga
- Roumanie



Océan Pacifique

Océan Indien

**POULE C**

- Pays de Galles
- Australie
- Fidji
- Géorgie
- Portugal

**POULE D**

- Angleterre
- Japon
- Argentine
- Samoa
- Chili

**Pour aller plus loin**

# Ils le veulent tous

**C'est le précieux que toutes les nations du rugby veulent soulever. Le Trophée Webb Ellis est destiné aux vainqueurs de la Coupe du monde. On t'explique ses secrets.**

Depuis 1987 et la première édition de la Coupe du monde de rugby, la Coupe William Webb Ellis (on peut aussi dire « Trophée Webb Ellis ») est le trophée que l'équipe victorieuse de la finale peut soulever. Sur la base, tu peux voir inscrit le nom de toutes les nations qui l'ont emportée depuis la Nouvelle-Zélande en 1987.

William Web Ellis aurait inventé le rugby. Selon la légende, cet Anglais né en 1806 aurait joué au football quand il était élève dans un établissement de la ville de Rugby, en Angleterre. Lors d'un match, il aurait pris le ballon dans les mains avant de courir avec. Le rugby est né. En hommage, on donna son nom au trophée remis au vainqueur de la Coupe du monde.

The International Rugby Football Board n'a rien à voir avec le football. C'est le nom de l'organisme qui régleme le rugby et organise les tournois internationaux.

Le trophée mesure 38 cm de haut et pèse 4,5 kg (le poids de ton cartable quand il est chargé).

Les équipes victorieuses ont le droit de rapporter la coupe à la maison, mais pas pour toujours. La plupart du temps, elle est gardée à Dublin où se trouve le siège de World Rugby.

Ce trophée a été fabriqué par un orfèvre anglais, celui qui travaille également pour la couronne britannique. Il est en argent plaqué or.

**+**  
Le surnom du trophée est Bill, car c'est un diminutif du prénom William dans les pays anglophones.



# Méli-mélo de mots

**Le sais-tu ? Le rugby possède son propre vocabulaire.  
À toi de redonner sa définition à chaque mot.**

1 Chistera

2 Pas de l'oie

3 Raffut

4 Cuillère

5 Cuillère de bois

6 Cadrage-débordement

7 Ovalie

8 Off load

**A** Pendant une course avec le ballon, l'attaquant peut repousser l'adversaire d'une main ouverte en tenant le ballon de l'autre. C'est autorisé au rugby.

**B** Une passe dans le dos réalisée en jetant le bras vers l'arrière. Ce mot est emprunté à la pelote basque, le geste rappelant la chistera (le « gant » prolongeant le bras) utilisée pour envoyer la balle sur le fronton.

**C** Une technique d'attaque qui consiste à foncer vers le défenseur et à se décaler au dernier moment avec un pas de côté.

**D** Une passe réussie alors que le joueur qui attaque est plaqué par un défenseur. C'est redoutable pour la défense.

**E** Ce geste est réalisé pendant la course. Il s'agit de lever la jambe pour arrêter légèrement sa course avant de repartir plus fort encore.

**F** C'est un terme qui est synonyme de l'univers du rugby.

**G** Lorsqu'une équipe termine un tournoi sans la moindre victoire, elle remporte ce titre inattendu.

**H** C'est l'action de la dernière chance. Il s'agit d'un croche-patte réalisé avec la main par un défenseur alors qu'il est trop loin pour plaquer.

## Mes réponses

1 \_\_\_\_\_

2 \_\_\_\_\_

3 \_\_\_\_\_

4 \_\_\_\_\_

5 \_\_\_\_\_

6 \_\_\_\_\_

7 \_\_\_\_\_

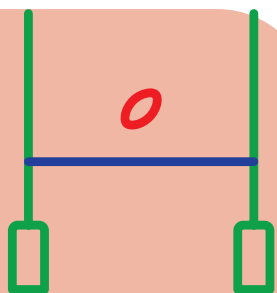
8 \_\_\_\_\_



**SOLUTION P.39 »**

# 02

## L'histoire du rugby rapido



### Le rugby a plus de 200 ans. Rassure-toi, on te résume son parcours en 10 étapes chrono.

**1** Depuis l'Antiquité, en Europe, on joue à des jeux de ballon. Par exemple, dans la France du Moyen Âge, il y avait un jeu où des villages s'affrontaient autour d'une balle sans règles bien définies et où presque tous les coups étaient permis. Un lointain cousin du rugby.

**2** Au XIX<sup>e</sup> siècle en Angleterre, on joue à une sorte de football. En 1823, au collège de la ville de Rugby, un élève nommé William Webb Ellis prend le ballon

avec les mains et le porte derrière la ligne de but. Cette légende explique les débuts du rugby. À ce moment-là, les fabricants de ballons utilisent des vessies de porc, ce qui donne un aspect ovale au ballon. Aujourd'hui, on utilise des vessies synthétiques.

**3** 1871 est une année décisive. Les règles du rugby, qui avaient beaucoup évolué auparavant, sont écrites. Le 27 mars, la première rencontre internationale est disputée entre l'Écosse et l'Angleterre. L'Écosse l'emporte 4-1. À l'époque, un essai vaut 0 point, mais permet de taper une transformation qui vaut 1 point.

**4** En 1892, la France crée son championnat de clubs. Mais elle doit attendre 1906 pour que son équipe nationale dispute son tout premier match international face à la Nouvelle-Zélande. En 1910, elle est autorisée à participer au tournoi britannique avec l'Angleterre, l'Écosse, l'Irlande et le Pays de Galles. Il devient le Tournoi des cinq nations.

**5** En 1968, la France remporte tous les matchs du Tournoi et réalise ce qu'on appelle le « grand chelem ». Après 58 ans d'attente !

**6** En 1987, c'est le début de la Coupe du monde masculine. La première édition est organisée par la Nouvelle-Zélande et l'Australie. Les équipes féminines auront leur propre tournoi en 1991, organisé au Pays de Galles.

**7** En 1992, un petit changement intervient : l'essai rapporte 5 points alors qu'il valait 4 points. Depuis cette date, le décompte des points n'a pas évolué au rugby. Avec cette nouvelle règle, les All Blacks de Nouvelle-Zélande signent en 1995 le score le plus lourd de la Coupe du monde en l'emportant 145 à 17 face au Japon.

**8** La Coupe d'Europe est créée en 1995. Le premier vainqueur est le club français du Stade toulousain. Cocorico !

**9** En 2000, le Tournoi des cinq nations devient le Tournoi des six nations en accueillant l'Italie.

**10** La dixième Coupe du monde de rugby a lieu en France en 2023.

### Le + de l'enseignant



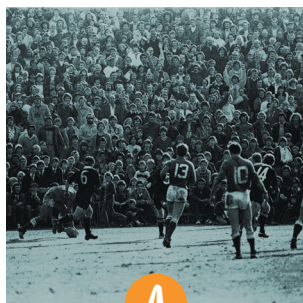
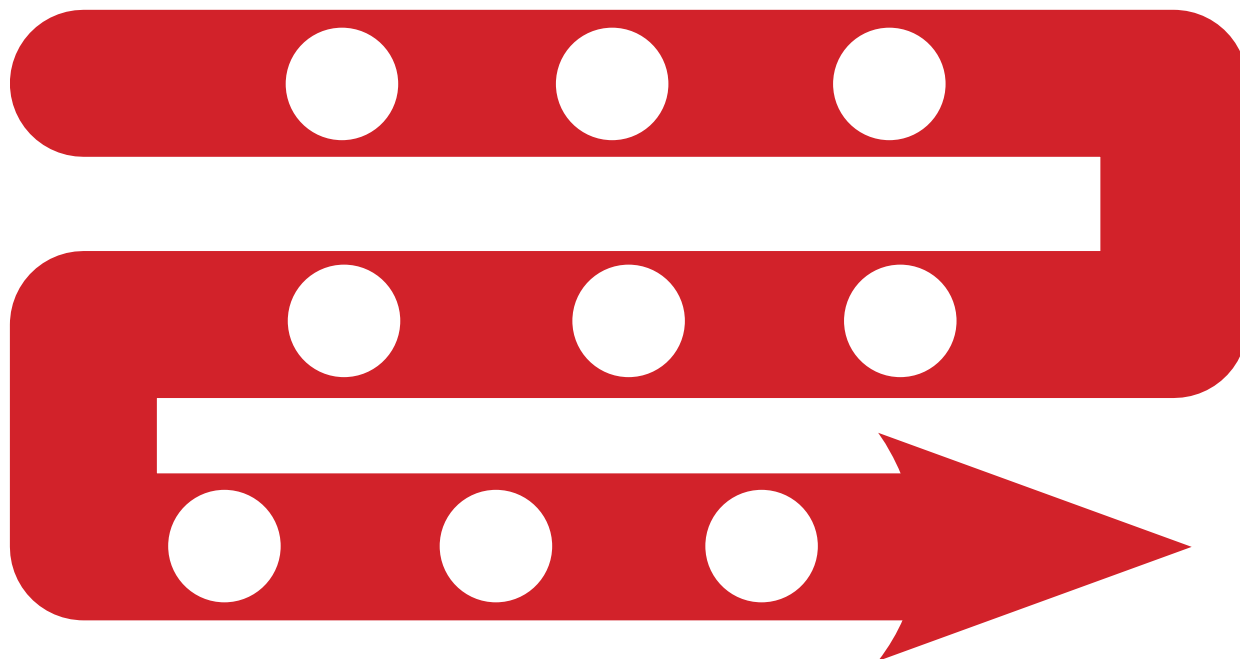
Histoire du rugby





## Frise chronologique

Associe les images aux numéros des paragraphes correspondants puis replace les lettres dans la frise de l'histoire du rugby.



A



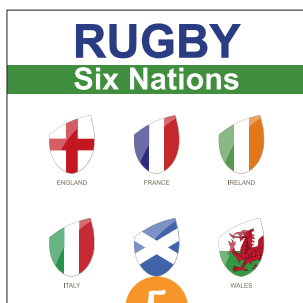
B



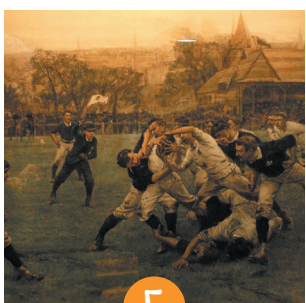
C



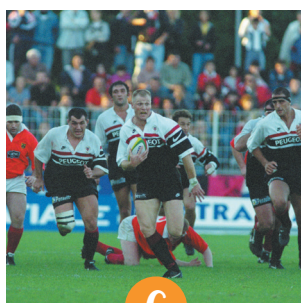
D



E



F



G



H



I



J

SOLUTION P. 39 »



# Règles principales



**Les règles principales du rugby sont plutôt simples. Pour gagner, il faut marquer plus de points que l'équipe adverse. Et pour y arriver, on t'explique comment il faut s'y prendre.**

## LE TERRAIN ET LE TEMPS DE JEU

Le rugby à XV se joue sur un terrain de 100 m de long et 70 m de large. Un match se dispute en deux mi-temps de 40 minutes, soit 80 minutes. Le temps de jeu et la taille du terrain évoluent en fonction de l'âge du joueur.

## EN DÉFENSE

L'équipe qui défend est celle qui n'a pas le ballon. Elle doit freiner la progression des attaquants vers son en-but. Les joueurs qui défendent ont la possibilité de plaquer, c'est-à-dire d'attraper leurs adversaires en possession du ballon pour les faire tomber en les entourant avec les bras. C'est une technique pour stopper l'attaque et tenter de récupérer le ballon. L'apprentissage de la défense et du plaquage évolue tout au long des catégories (de l'école de rugby jusqu'au seniors).

## LA MÊLÉE

Elle voit s'opposer deux groupes de huit joueurs : les blocs forment une sorte de carapace de tortue et tentent de pousser le bloc adverse pour le faire reculer. En même temps, le ballon est lancé dessous par le demi de mêlée qui tente ensuite de le récupérer derrière le bloc. Le tout forme la mêlée.

## EN ATTAQUE

L'équipe qui attaque est en possession du ballon. Pour progresser, les joueurs peuvent se faire des passes à la main, mais uniquement vers l'arrière. Jamais vers l'avant. En revanche, on peut aussi taper le ballon avec le pied. Et cette fois, on peut l'envoyer vers l'avant.

## LES REMISES EN JEU

Le coup d'envoi. L'équipe qui attaque frappe le ballon du pied vers l'avant et en hauteur. Son équipe doit avancer rapidement pour tenter de récupérer le ballon avant l'équipe adverse.

## LA TOUCHE

Quand un ballon sort en touche, il faut effectuer une remise en jeu. Chaque équipe installe alors une ligne de joueurs. Un joueur, le plus souvent le talonneur de l'équipe qui attaque, lance le ballon au-dessus de la ligne. Il faut alors sauter pour récupérer le ballon.

## Comment marquer des points au rugby ?

### L'ESSAI

Un joueur tient le ballon et parvient à le déposer dans la zone d'en-but, l'espace derrière les perches. L'essai permet de marquer 5 points.

### LA TRANSFORMATION

Quand une équipe a marqué un essai, elle obtient le droit de tenter une transformation. Il s'agit d'envoyer le ballon entre les perches en donnant un coup de pied. Si c'est réussi, 2 points sont ajoutés.

### LA PÉNALITÉ

Quand une équipe commet une faute importante, l'équipe adverse obtient une pénalité. Cela donne la possibilité de poser le ballon à l'endroit de la faute pour le frapper avec le pied et l'envoyer entre les perches. Trois points sont à la clé.

### LE DROP-GOAL

Au cours d'une action de jeu, un joueur peut décider de frapper le ballon avec le pied après un rebond au sol pour le faire passer entre les perches. En cas de succès, c'est 3 points en plus pour son équipe.

## Kiéki ?

Juliette est entre Max et Nathan. Karine est grande et se trouve à la droite de Tim.



--	--	--	--	--

**SOLUTION P. 39 »**

# Bien équipé

**Pour jouer au rugby, il faut porter une tenue qui protège tout en donnant une grande liberté de mouvement. Voici ce qu'on peut mettre dans son sac.**



## Le ballon

Il est composé de quatre parties en matière synthétique. Le revêtement est fait pour qu'il ne glisse pas des mains. À l'intérieur, une vessie est gonflée pour que le ballon garde sa forme ovale.



## Le maillot

C'est le plus solide des maillots utilisés dans les sports collectifs pour résister aux plaquages. En dessous, les joueurs peuvent porter un t-shirt renforcé au niveau des épaules.

## Le protège-dents

Adapté à la dentition de chaque joueur, il est très utile pour garder ses dents en cas de choc.



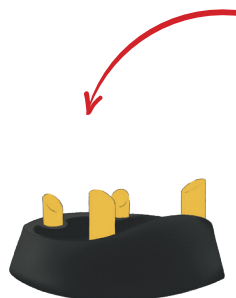
## Les chaussures

Elles portent des crampons pour ne pas glisser sur le terrain en herbe. C'est essentiel, par exemple, pour pouvoir pousser lors de la mêlée.



## Le tee

C'est un accessoire en plastique qui permet de maintenir le ballon debout. Il est utilisé par le joueur qui s'apprête à tenter une pénalité ou une transformation.



# Les arbitres au cœur du jeu

**Indispensables pour qu'une partie se déroule correctement, les arbitres doivent avoir un œil partout. Et même huit ! On t'explique.**

## L'ARBITRAGE DU RUGBY EN BREF

Au plus haut niveau, il y a quatre arbitres. Un arbitre central, deux arbitres assistants et un arbitre vidéo. Pour savoir quelles sont leurs différentes missions, c'est par ici :

### L'ARBITRE CENTRAL

#### (ON DIT AUSSI « ARBITRE DE CHAMP »)

Il fait respecter le règlement. Les règles du rugby sont nombreuses et il faut bien expliquer aux joueurs ou aux joueuses les décisions qui viennent d'être prises. Les équipes doivent être très respectueuses des règles, car, sans ce respect, le jeu devient impossible. Alors, aucune contestation n'est permise.

### LES GESTES DE L'ARBITRE CENTRAL

En regardant les mouvements de l'arbitre, tu peux comprendre ce qu'il vient de siffler. Exemple avec ces cinq gestes :

- bras levé et coup de sifflet : un essai vient d'être marqué ;
- main au-dessus de la tête et mouvement d'essuie-glace : un joueur vient de commettre un en-avant ;
- bras en l'air à la verticale dans la direction d'une équipe : pénalité en faveur de l'équipe du côté du bras ;
- deux bras sur la poitrine comme si on retenait un ballon : un joueur a gardé le ballon après avoir été plaqué au sol (c'est interdit) ;
- bras à l'horizontale pointant le côté d'un terrain : mêlée avec introduction pour l'équipe du côté du bras.

## LES ARBITRES ASSISTANTS

### (ON DIT AUSSI « ARBITRES DE TOUCHE »)

Sur le côté du terrain avec leurs drapeaux, c'est à eux d'être vigilants pour signaler que le ballon est sorti du terrain ou qu'un joueur qui porte le ballon met le pied en dehors du terrain ou touche la ligne de touche. Lors d'une pénalité ou d'une transformation, ils se placent derrière les poteaux et vérifient que le ballon est bien passé entre les perches. Si c'est réussi, les drapeaux sont levés. Leur rôle est aussi de signaler une faute qui a pu échapper à l'arbitre central.

## L'ARBITRE VIDÉO

Face à plusieurs écrans, l'arbitre vidéo peut aider l'arbitre central en vérifiant si un essai a été correctement marqué ou encore si un geste dangereux a été commis.

*Tu le vois, arbitrer, c'est aussi un sport d'équipe !*



### Le + de l'enseignant



Les règles



Arbitrage - Gestes  
World Cup rugby

## Identifie les bons gestes

Fais correspondre les gestes de l'arbitre avec les scènes à droite.



A

C'est une mêlée ordonnée



B

C'est un essai



C

C'est une touche



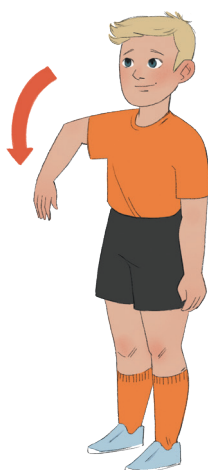
D

Faute : c'est un en-avant



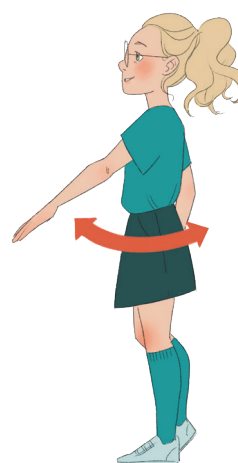
E

Faute : ballon gardé au sol par le joueur plaqué



F

Faute : c'est le joueur qui plonge

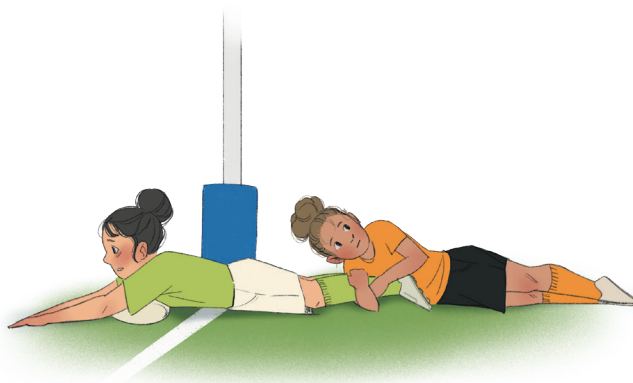


G

Faute : c'est un hors-jeu sur un ruck



1



2



3



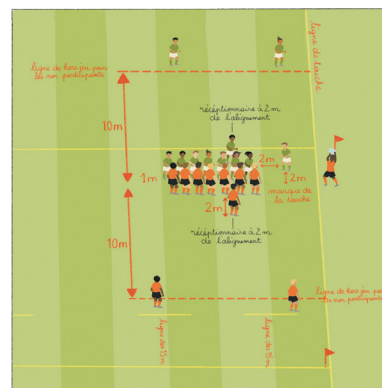
4



5



6



7

Tes réponses

A

B

C

D

E

F

G

SOLUTION P. 39 »

# Les postes au rugby à XV

**Une équipe de rugby est composée de 15 joueurs. Il y a les avants et les arrières. On te les présente ici.**

## LES AVANTS

Ils sont 8 et portent les maillots 1 à 8. Ce groupe de joueurs forme le paquet d'avants, aussi appelé « pack ». C'est à eux de disputer les mêlées ou les touches. On dit qu'ils doivent « assurer la conquête du ballon ».



Pilier gauche Talonneur Pilier droit



2<sup>e</sup> ligne gauche 2<sup>e</sup> ligne droit



3<sup>e</sup> ligne aile 3<sup>e</sup> ligne centre 3<sup>e</sup> ligne aile

Les joueurs 1 et 3 sont appelés les « piliers ». Avec le talonneur, ils forment la première ligne et participent à la mêlée. Ils sont costauds pour faire avancer l'équipe.

Les joueurs 4 et 5 sont souvent très grands. Ce sont les deuxième lignes, ceux qui sautent le plus souvent lors des touches et poussent fort derrière les piliers en mêlée.

Les joueurs 6, 7 et 8 forment la troisième ligne. Ils sont puissants, habiles, mobiles, souvent d'excellents plaqueurs et assurent le lien entre les arrières et les avants.

## LES ARRIÈRES

Ils sont 7 et portent les numéros 9 à 15. Ces joueurs sont agiles et rapides. Leur vitesse, leur habilité à faire des passes efficaces et longues, leur permettent de tenter de déborder l'équipe adverse.



Demi de mêlée Demi d'ouverture



Ailier ¾ centre ¾ centre Ailier



Arrière

Le 9 est le demi de mêlée. Il est positionné très près des huit avants. Dès qu'ils ont le ballon, il peut le récupérer et le transmettre aux autres arrières. Il est technique et doté d'un bon jeu au pied.

Le 10 est le demi d'ouverture. C'est l'animateur du jeu et il est considéré comme le stratège de l'équipe. Avec le 9, il forme la « charnière ».

Les 12 et 13 sont les centres. Ils doivent trouver des brèches dans les défenses adverses et réussir les plaquages pour bloquer les attaques adverses.

Les 11 et 14 sont les ailiers. Placés sur le côté du terrain, ils reçoivent souvent le ballon en fin d'attaque pour aller marquer. Ils doivent être rapides.

Le 15 est appelé l'« arrière » car c'est le joueur placé le plus à l'arrière de son équipe. Cela lui permet de se lancer pour courir à pleine vitesse quand son équipe a le ballon.

## LES FINISSEURS (OU LES REMPLAÇANTS)

Ils portent les numéros 16 à 23 et n'entrent en jeu que pour remplacer les titulaires. Le banc des remplaçants est obligatoirement composé d'un pilier gauche, d'un talonneur et d'un pilier droit pour remplacer les joueurs titulaires.



Remplaçant Remplaçant

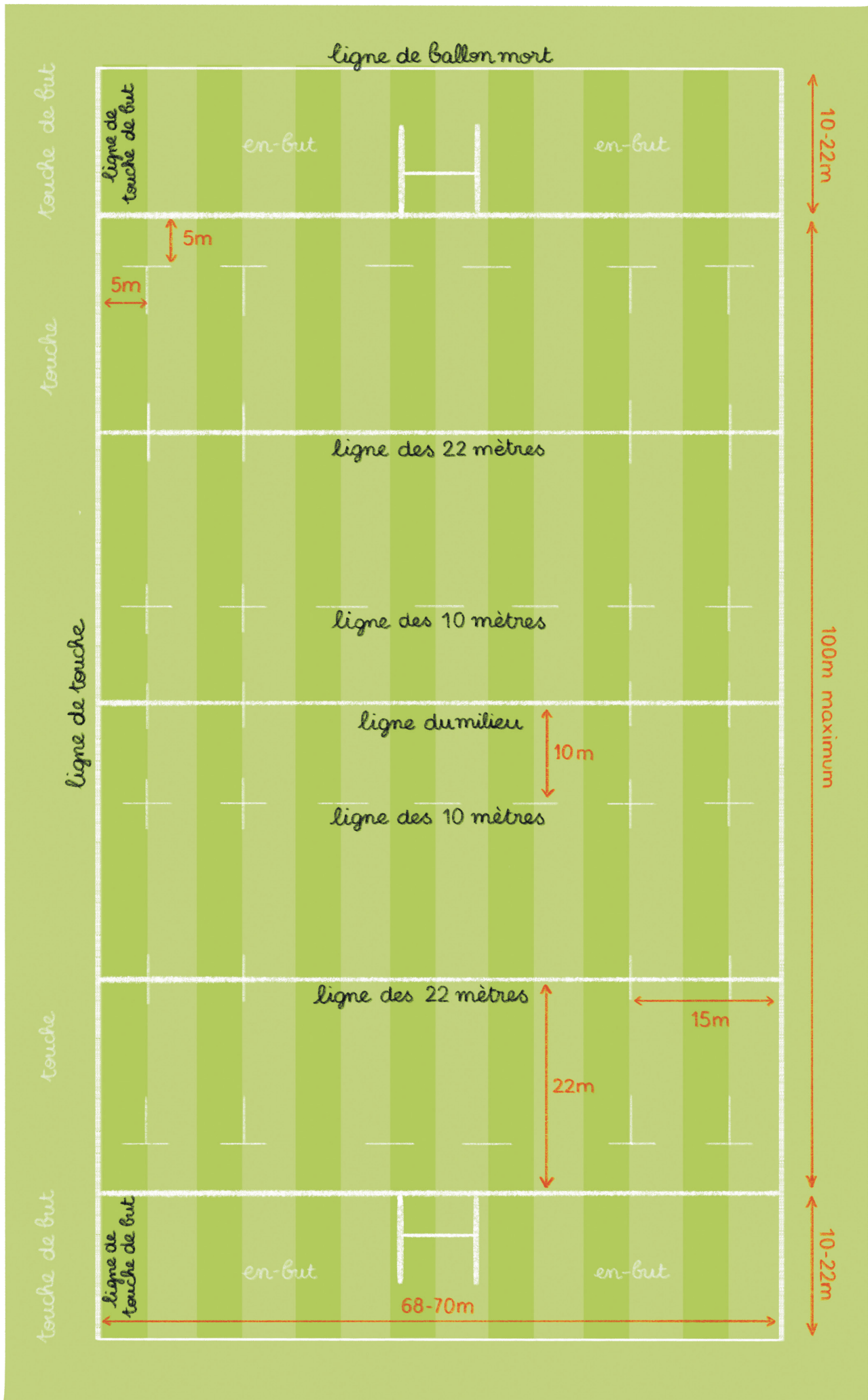


Remplaçant Remplaçant Remplaçant



Remplaçant Remplaçant Remplaçant







H8 H7

H6 H5

G4 G3

G2 G1

D9 D8

VIVRE L'EXCEPTIONNEL STADEFRANCE

VIVRE L'EXCEPTIONNEL STADEFRANCE

Le Parisien

H11

E14 E13

E12 E11

E10 E9

E6 E5

EH

H1

G8

G7

G6

G5

D5

LE

LE

LE

LE

LE

RUGBY

## JEU DE MÉMOIRE

Fais pivoter le magazine et regarde attentivement l'image sur la page de gauche pendant 30 secondes. Puis cache la page et tente de répondre à ces 8 questions.

1 Les joueurs se tiennent par les épaules.

VRAI ou FAUX

2 La photo est prise pendant le match.

VRAI ou FAUX

3 Les tribunes sont vides.

VRAI ou FAUX

4 On voit le ballon de match.

VRAI ou FAUX

5 Le match se passe en soirée.

VRAI ou FAUX

6 Où se passe le match ?

a. AU STADE DE FRANCE

b. AU STADE VÉLODROME

c. AU STADIUM DE TOULOUSE

7 Quelle est la couleur des shorts ?

8 Combien y a-t-il de joueurs français ?

a. 15 b. 18 c. 23



## MOTS CROISÉS

Find in the grid, the words in the list. They can be written in any direction. A letter can be used several times. When all the words are crossed out, there are ten letters left in the grid that form a word. Which one is it?

B	O	O	T	S	E	T	M	W	G	M	H
C	X	P	L	L	E	E	U	A	W	U	C
L	V	U	K	U	S	E	R	A	E	L	T
E	B	C	K	E	O	R	C	R	B	L	I
A	A	R	I	C	Y	F	S	E	B	Y	P
T	M	R	E	O	U	L	R	F	E	G	J
S	T	A	W	A	L	R	R	E	L	R	E
E	R	E	U	A	K	U	W	R	L	U	R
U	N	G	B	L	N	D	C	E	I	B	S
Y	T	L	A	N	E	P	O	E	S	B	E
E	I	G	H	T	M	A	N	W	B	E	Y
R	A	B	S	S	O	R	C	Y	N	R	S

BOOTS  
SCRUM  
FOUL  
TACKLE  
GARRYOWEN  
RUCK  
BREAKDOWN  
CROSSBAR  
EIGHTMAN  
PENALTY  
MAUL  
REFEREE

MULLYGRUBBER  
PITCH  
TRIES  
WEBB ELLIS  
CLEATS  
JERSEYS  
CUP  
RWC  
BALL  
TEE  
RUN  
XV

Here, write the final word with your last ten letters.

# \_\_\_\_\_

SOLUTION P. 39 »

# Des rugbys pour tous

**Le plus connu des rugbys est celui qui se joue à XV. Mais tu vas voir qu'il en existe d'autres.**

## LE RUGBY À VII

Né en Écosse à la fin du XIX<sup>e</sup> siècle, le jeu à VII se déroule sur le même terrain que le XV. Il faut donc beaucoup courir. Heureusement, les matchs sont plus courts : deux mi-temps de 7 minutes. Depuis 2016, le rugby à VII est au programme des Jeux olympiques. C'est très spectaculaire avec beaucoup d'essais et de points marqués.

## LE RUGBY À 5

Pour trouver l'explication, rendez-vous **page 30**.

## LE RUGBY À X

Cette pratique est un mélange entre le rugby à XV et le rugby à VII. Dix joueurs dans chaque équipe s'affrontent. Il y a des avants et des arrières comme à XV. Après un essai, c'est l'équipe qui a marqué qui tape le renvoi comme au rugby à VII.

## LE BEACH RUGBY

Comme son nom l'indique, il s'agit de la version « plage » du rugby. Il oppose des équipes de 5 joueurs. Le terrain est en sable et plus petit. Seuls les essais permettent de marquer des points et le jeu au pied n'est pas autorisé. En revanche, on a le droit de se baigner après le match !

## LE RUGBY-FAUTEUIL

Née en 1976 et sport paralympique depuis 2000, il s'agit d'une discipline qui se joue avec un ballon de volley. Les équipes sont mixtes et les chocs et contacts sont autorisés entre les fauteuils. L'objectif reste le même : aller marquer des essais.



## À NOTER

**Si le haut niveau est réservé à certains athlètes exceptionnels, tout joueur ou toute joueuse, quels que soient son gabarit, sa condition physique ou son âge, peut trouver un type de pratique qui lui convienne, c'est-à-dire qui soit pour lui une source inépuisable de plaisir et de bien-être.**

## Le + de l'enseignant

Jouer au rugby  
Fédération française de rugby (ffr.fr)



Type de rugby  
Rugby-fauteuil vidéo



# 9 chiffres sur le rugby joué par les filles

**En France, comme partout dans le monde, le rugby attire de plus en plus de joueuses. Pars à la découverte de cet univers en 9 infos essentielles.**

## 1880

C'est dans ces années-là que se seraient disputés les premiers matchs féminins de rugby. C'était avec des joueuses du Royaume-Uni.

## 0

C'est le nombre de règles différentes entre le rugby joué par les garçons et celui joué par les filles. C'est exactement le même jeu !

## 6

C'est le nombre de victoires en Coupe du monde des Néo-Zélandaises, la meilleure équipe du monde. Les Bleues ont obtenu 7 fois la médaille de bronze et espèrent atteindre pour la première fois une finale mondiale lors de la prochaine Coupe du monde.

## 12

C'est le nombre de clubs qui participent actuellement au Championnat de France Élite 1. Les compétitions féminines existent depuis 1971, et Toulouse Fémina Sport détient le record de victoires avec 9 titres juste devant Montpellier qui a 8 boucliers.

## 92

C'est le nombre de sélections en équipe de France de Laëtitia Salles. De 2003 à 2014, cette talonneuse de talent a porté le maillot bleu à 92 reprises. Il s'agit du record chez les Bleues.

## 5

Le nombre de grands chelems dans le Tournoi des six nations, cela signifie que la France a gagné tous les matchs de la compétition.

## 16

C'est le nombre d'équipes qui disputeront la prochaine Coupe du monde. Elle aura lieu en Angleterre en 2025.

## 33 000

C'est le nombre de filles qui pratiquent le rugby dans un club en France. Un nombre en progression. Allez, les filles !

## 2016

C'est l'année du retour du rugby à 7 aux Jeux olympiques, à Rio de Janeiro (Brésil). Lors des Jeux suivants, à Tokyo (Japon), l'équipe de France féminine a obtenu la médaille d'argent, c'est la première médaille olympique française en rugby.



# Zoom sur... le rugby à l'école



## Le rugby sans plaquage, la plus facile des leçons

Les écoles proposent plusieurs formes de rugby pour commencer à jouer avec le ballon ovale, dont le rugby sans plaquage. L'avantage de ce rugby, c'est qu'il se pratique en équipes réduites et qu'il ne comporte aucune percussion. Interdit de plaquer. Pour arrêter l'adversaire, on pratique le toucher, c'est à dire qu'il faut mettre les mains sur lui ou elle pour qu'il ou elle s'arrête. Avec cette règle, on essaie de passer ou de foncer avec le ballon pour se faufiler entre les adversaires et aller marquer un essai. Ce jeu est aussi très facile à organiser car on peut jouer sur tous les terrains et même dans la cour !

## Le plein d'apprentissage

Avec ces rugbys, Tu apprends à manipuler le ballon et à effectuer tes premières passes en arrière. Mais ce n'est pas tout ! Le rugby permet de développer ta motricité, ce qui veut dire qu'il te rend plus adroit avec tes mains et ton corps. Comme c'est un jeu collectif, tu apprends également à compter sur tes partenaires et eux sur toi.

## Petit rugby, petits contacts

Quand on regarde un match de professionnels, on peut être impressionné par les contacts entre des joueurs et des joueuses à pleine vitesse. Pas d'inquiétude : si tu commences le rugby, les contacts sont aménagés dans les catégories enfants. Et quand ils sont plus ouverts à l'adolescence, tu continues à pratiquer le rugby avec différentes formes (à toucher, avec contact), à 10 joueurs ou 15 joueurs. Donc, aucun danger, tu peux t'amuser.

## Pas d'exclusion au rugby

**Pour permettre à toutes les personnes en situation de handicap mental de pratiquer le rugby, des clubs proposent des sections de rugby adapté. Cela leur permet de pratiquer un sport régulièrement. Mais aussi de se mélanger avec les autres adhérents du club.**

*Tous gagnants !*

## Le + de l'enseignant



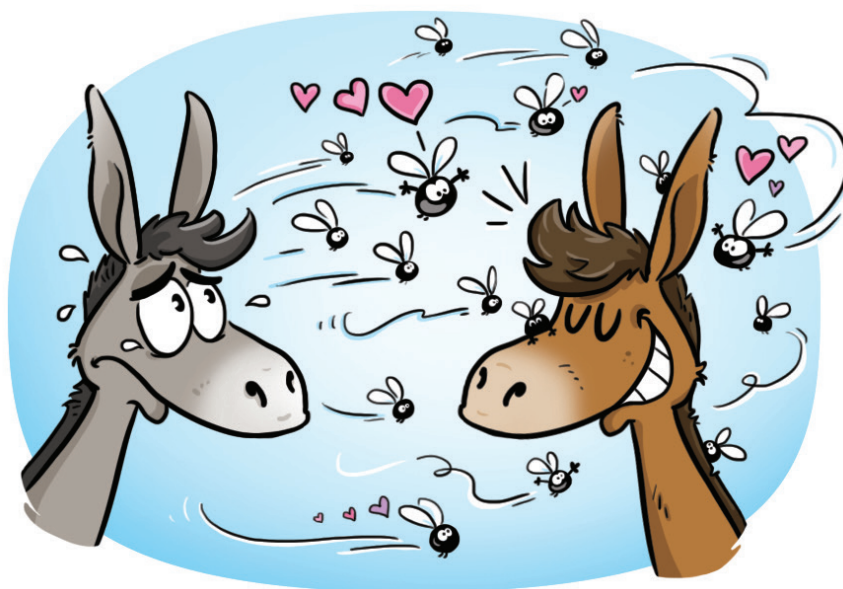
Scolarugby  
et RSA Rugby



Eco'l'Ovale

## DEVINETTE

À quelle expression ce dessin fait-il référence ?

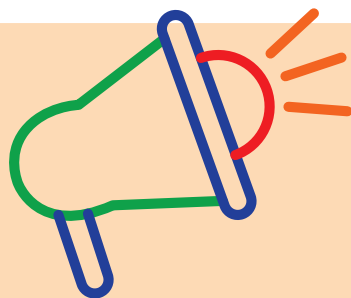


## Multiple de 3

Le joueur en tête doit uniquement passer le ballon aux joueurs qui portent un numéro qui est un multiple de 3.



**SOLUTION P. 39 »**



## Débat développement durable

**La Coupe du monde de rugby en France est l'occasion de faire découvrir aux enfants ce formidable événement sportif tout en les aidant à une prise de conscience de son impact environnemental.**

Les vingt meilleures équipes de rugby de la planète s'affronteront lors de la Coupe du monde qui se déroulera du vendredi 8 septembre au samedi 28 octobre 2023 en France. Elles viendront des cinq continents : Europe, Asie, Amérique, Afrique et Océanie. La plupart d'entre elles voyageront en avion, bien que ce mode de transport soit très polluant.

Neuf stades ont été choisis dans toute la France pour accueillir les matchs et offrir un spectacle exceptionnel. Pour que les équipes puissent jouer sur un terrain de qualité, la pelouse doit être régulièrement arrosée avec une grande quantité d'eau. L'eau est pourtant une ressource précieuse qu'il faut préserver.

Afin d'aider la planète à rester en bonne santé, il est important que nous adoptions les bons gestes pour éviter de la polluer, respecter sa biodiversité et préserver ses ressources. Pour accompagner les enfants et les enseignants dans cet effort collectif, l'USEP leur propose des outils spécifiques qui forment au développement durable.

### Déplacements et énergies

Qui dit « rencontres » dit « déplacements », et nous devons mieux comprendre l'impact des modes de transport sur la santé et l'environnement.

### Échelle de CO<sub>2</sub>

Calcule la quantité de CO<sub>2</sub> produite par 5 équipes de ton choix pour se rendre à la Coupe du monde de rugby à Paris. Pour cela, aide-toi du planisphère **pages 12 et 13**.

Prends une feuille et crée un tableau avec 5 colonnes.

#### Noms des colonnes :

Équipe choisie, Distance à parcourir vers Paris, Moyen de transport utilisé, Nombre de CO<sub>2</sub> par personne/km, Nombre total de CO<sub>2</sub> par personne.

### Le + de l'enseignant

#### Les clés USEP d'une éducation au développement durable

- Fiche atelier : déplacements et énergies
- L'éducation au développement durable
- Un jeu des 7 missions pour prolonger l'éducation au développement durable
- Débat associatif

Liens  
clicables





## Sport durable : un incontournable qui sonne comme un engagement de l'USEP.

Et toi, qu'es-tu prêt à faire pour agir pour la planète ?  
Coche les engagements que tu souhaites prendre cette année puis signe-les.

- Après un entraînement, je prends une douche plutôt qu'un bain pour éviter de consommer trop d'eau.
- J'utilise une gourde au lieu d'acheter des bouteilles d'eau en plastique à chaque séance de sport.
- Je ramasse les déchets notamment en plastique que je croise sur le stade ou lorsque je m'y rends.
- Je me rends au stade ou à l'école à pied ou à vélo et si c'est trop loin, je prends les transports en commun.
- Je mange bio, local et de saison pour respecter la biodiversité et être en bonne santé pour les entraînements.
- Je pense au recyclage en triant mes déchets.
- J'achète des habits de sport d'occasion, c'est-à-dire qui ont déjà été portés ou je n'en achète pas tous les ans s'ils ne sont pas usés.
- Je réduis ma consommation de viande.
- Quand je pars en vacances avec ma famille, je propose de voyager autrement qu'en prenant l'avion.
- Je m'engage à sensibiliser mes camarades sur la protection de la planète.
- À la maison ou à l'école, je propose de construire une maison à insectes.
- Une autre idée :** \_\_\_\_\_

\_\_\_\_\_  
\_\_\_\_\_

Signature :



# Débat supporter

**Être supporter, c'est soutenir et encourager son équipe préférée, que ce soit au football, au rugby, au basketball, ou dans tout autre sport.**

Un supporter regarde les matchs dans le stade ou à la télévision. Il porte les couleurs de son équipe préférée et aime lui chanter des messages d'encouragement.

Il peut également voyager pour assister à des matchs organisés à l'étranger. Il soutient son équipe même lorsqu'elle perd et lui donne les forces nécessaires pour qu'elle surpasse son adversaire. De nombreux supporters seront présents à la Coupe du monde de rugby 2023.

**Un supporter est fier et heureux d'appartenir à un groupe. Il partage sa passion avec lui, parfois avec ses amis ou sa famille.**

Cependant, il est important de se rappeler que la passion pour le sport ne doit pas conduire à la violence ou à la discrimination envers les autres équipes ou supporters.



L'USEP a pour mission de promouvoir la pratique sportive chez les enfants en leur offrant la possibilité d'organiser, de jouer, d'arbitrer et aussi de soutenir leur équipe. Afin que les enseignants puissent aider les enfants à assumer tous ces rôles, l'USEP met de nombreuses ressources à leur disposition.

## Le + de l'enseignant



les rôles sociaux



Spectatrice, spectateur

## Le message d'encouragement

L'équipe de France a besoin de ses supporters pour trouver les forces pour battre ses adversaires.

**Prends une feuille et écris un message à l'équipe de France pour encourager les joueurs !**

## La charte du bon supporter

Lorsque l'on regarde deux équipes jouer, il est fréquent de soutenir une équipe qui porte nos valeurs.

**Que tu sois en classe, en famille ou avec des amis, prends une feuille et écris 3 choses à faire pour être un bon supporter et 3 choses à ne pas faire.**

# Quel supporter es-tu ?



**Au stade ou devant ta télé, tu vas pousser les Bleus comme jamais. Mais avec quelle attitude ? Fais ce test pour le savoir.**

**1 Un joueur vient de rater l'immanquable à quelques mètres de la ligne d'essai. Comment réagis-tu ?**

- a Tu l'encourages. Ça peut arriver à tout le monde.
- b Tu ne veux plus qu'on lui passe le ballon.
- c Tu te moques de lui.

**2 Aïe, un des joueurs que tu supportes vient d'écopier d'un carton rouge. Que dis-tu ?**

- a « Il aurait dû faire une faute plus discrète. »
- b « L'arbitre a toujours raison. »
- c « L'arbitre est nul. »

**3 L'équipe adverse vient de marquer un superbe essai. Tu penses...**

- a « Allez, on va inscrire le même. »
- b « Pfft, c'est de la chance... »
- c « C'est la faute de notre capitaine. »

**4 Fin du match et victoire de l'équipe que tu supportes. Comment le célèbres-tu ?**

- a Tu répètes : « C'est nous les plus forts. »
- b Tu applaudis les adversaires.

Il faut être deux pour faire un bon match.

- c Tu te moques de l'équipe adverse.

**5 Après une défaite 15 à 3, de quelle humeur es-tu ?**

- a Furieux. Ils ont forcément triché.
- b Réaliste. Les adversaires ont mieux joué.
- c Content. Tu penses avoir fait un bon match.

**6 Aïe, la fin du match est proche et le suspense est encore total. Quelle est ta technique pour ne pas stresser ?**

- a Tu racontes des blagues pour détendre l'atmosphère.
- b Tu te caches les yeux, en tapant sur ta cuisse et en mâchouillant ta manche de pull.
- c Tu critiques le jeu des adversaires qui, selon toi, ne font que gagner du temps.

**Max de a**

**Tu es un super supporter**

Le rugby, c'est un plaisir et pour qu'il le reste, tu sais qu'il faut rester fair-play. Avec cette façon de penser, tu vas vivre un super Mondial.

**Max de b**

**Tu es trop sérieux**

Tu détestes la défaite et quand ton équipe est battue, tu as toujours des reproches à faire. N'oublie pas de prendre le rugby côté fun.

**Max de c**

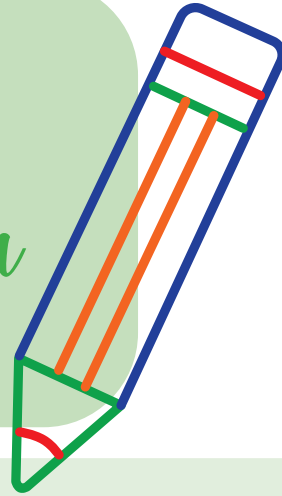
**Tu es hors-jeu**

Pour jouer au rugby, le respect de l'arbitre et de l'adversaire est indispensable. Pour être un bon supporter aussi.

## Quelques règles à adopter au stade

- Tu mets l'ambiance pour encourager ton équipe : c'est toi qui cries le plus fort le nom des joueurs et tu connais les chants par cœur.
- Tu ne contestes pas les décisions de l'arbitre.
- Tu ne siffles pas ton équipe si elle est menée.
- Tu applaudis les beaux gestes... même ceux des adversaires.
- Tu refuses d'injurier les adversaires et tous les gestes de violence.
- Tu ne laisses aucun déchet dans le stade quand tu quittes la tribune.

# Fabrique ton panneau d'encouragements !



## Quelques conseils

- Pense au nom de ton joueur préféré ou de ta joueuse favorite.
- Tu peux aussi réfléchir aux actions de jeu que tu préfères.
- Ensuite, cherche des rimes. Par exemple : drop rime avec hop, top, pop...
- Insultes et grossièretés interdites, bien sûr.
- Répète les formules dans ta tête pour vérifier qu'elles sonnent bien.
- Prends un feutre large et trace des contours de lettres. Trace-les vraiment très grandes, entre 20 et 30 cm de haut.
- Colorie l'intérieur des lettres avec une ou plusieurs couleurs vives.
- Apporte ta banderole au stade en espérant être remarqué.

## EXEMPLES

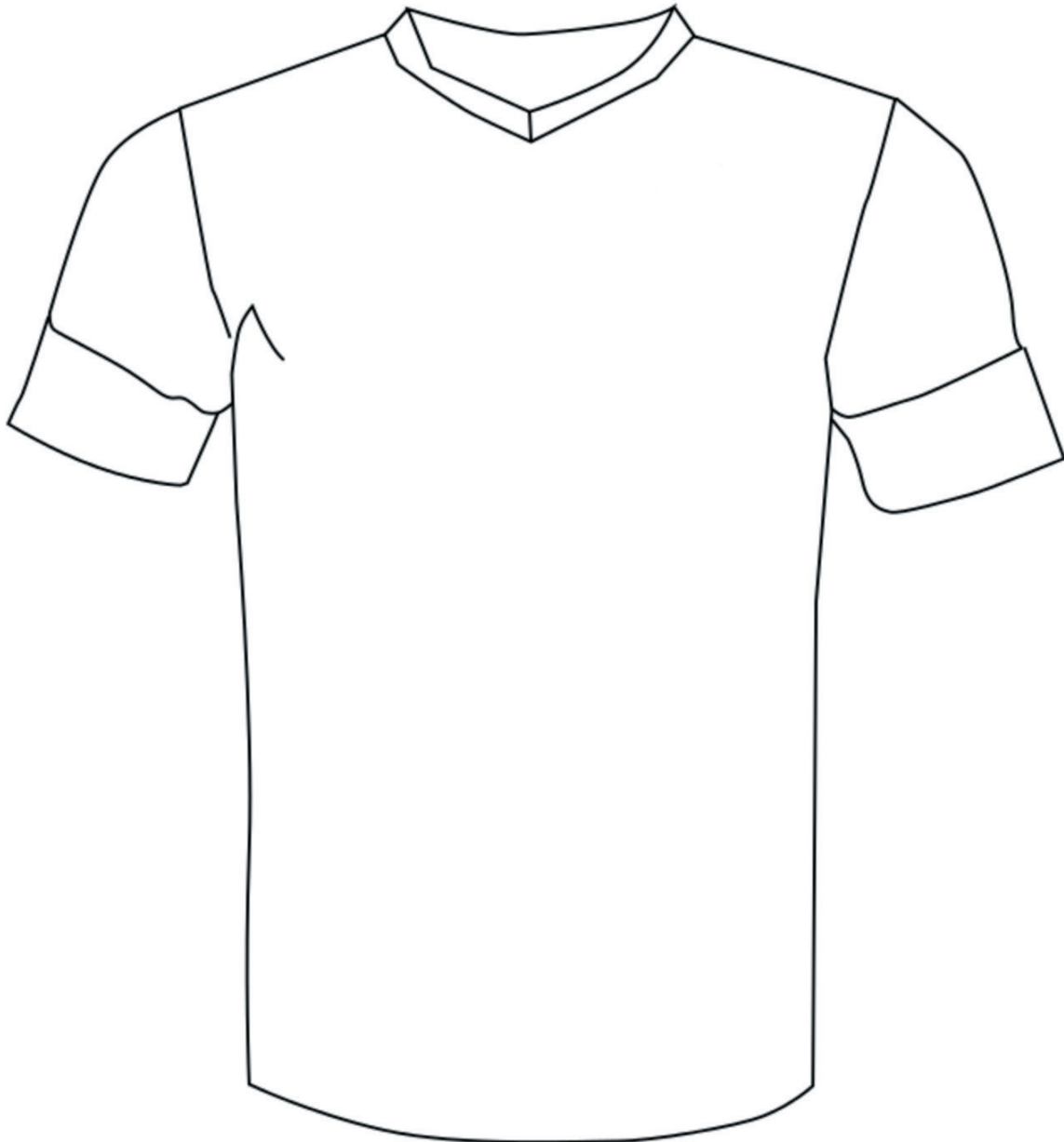
Le jeu des Bleus,  
y a rien de mieux !  
Avec notre pack,  
pas d'arnaque !  
Allez la mêlée,  
tous ensemble  
pour pousser !

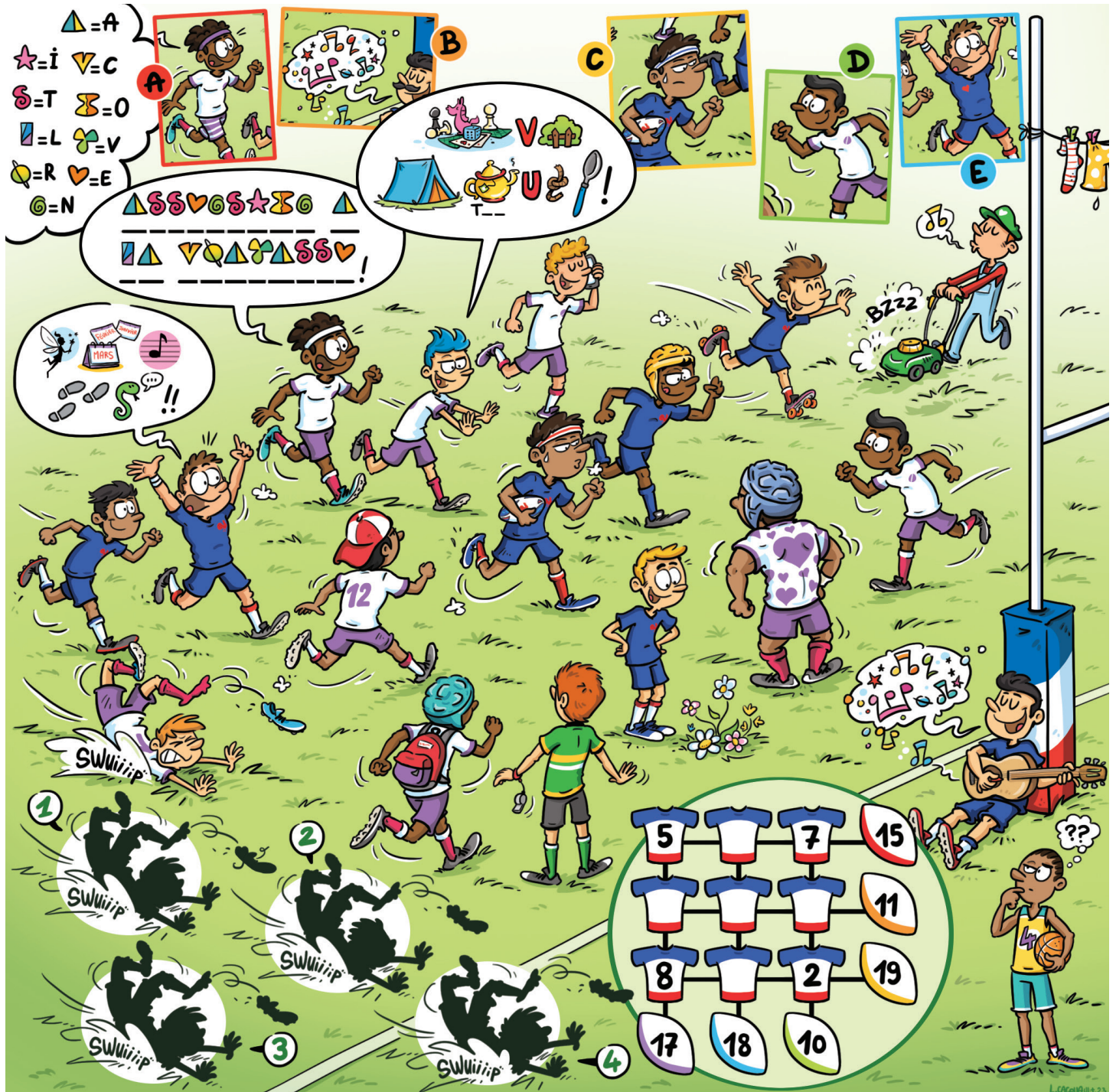


# Dessine ton maillot

## Conseils

- Pense d'abord à ton emblème. La France, c'est le coq, la Nouvelle-Zélande, la fougère, l'Angleterre, la rose... Et toi, qu'est-ce qui te ressemble ?
- Réfléchis aussi au numéro que tu aimerais porter sur le terrain. Tu peux aller **page 24** pour découvrir les différents postes.
- Réfléchis à tes couleurs, mais aussi aux motifs. Le maillot de l'équipe du Japon a des rayures rouge et blanc, par exemple.
- Avec un crayon à papier, place les différents éléments sur le maillot. L'emblème du côté cœur et le numéro sur l'épaule, par exemple.
- Colorie le tout avec des feutres.





## Multijeu

- 1 Pour comprendre ce que dit le joueur, remplace chaque signe par la lettre qui lui correspond. Aide-toi des indications dans le nuage.
- 2 Un extrait est identique au dessin, lequel ?
- 3 Résous les rébus pour comprendre les personnages.
- 4 Trouve 10 éléments qui n'ont rien à faire dans un match de rugby.
- 5 Quelle est l'ombre du joueur ?
- 6 Complète les maillots avec les chiffres proposés de façon que le total de chaque ligne ou colonne soit égal à la somme indiquée dans les ballons des lignes et colonnes.

**SOLUTION P. 39 »**

## LE MINI-DICO DU RUGBY

Le monde de l'ovale partage un vocabulaire rempli d'images. Retrouve ici quelques traductions de drôles d'expressions.

### FAIRE UNE COCOTTE

Il s'agit d'une phase de jeu. Un joueur ou une joueuse avec le ballon est bloqué(e) par un ou une adversaire. Il ou elle est rejoint par des partenaires pour pousser ensemble en restant groupé. Ce petit groupe, c'est la cocotte. On dit aussi « maul » ou « ballon porté ».

### LE COUP D'ÉPONGE MAGIQUE

Quand un joueur ou une joueuse ressent une douleur, il faut que l'équipe médicale intervienne sur le terrain. Parfois, il ne s'agit pas d'un vrai soin, mais simplement d'un petit contrôle et d'une petite gorgée d'eau pour que le joueur ou la joueuse puisse reprendre le jeu.

Un peu comme si une éponge magique avait effacé un bobo.

### LANCER UN PARPAING

Un « parpaing » ou une « brique » est l'expression utilisée pour une mauvaise passe.

### PASSE DANS LES CHAUSSETTES

Plus précis que le parpaing, la « passe dans les chaussettes » est une passe qui arrive au niveau des pieds d'un ou d'une partenaire. Trop basse pour être attrapée, cette passe se transforme en ballon perdu.

### LE POTEAU DU MILIEU

Lors d'une pénalité ou d'une transformation, si le buteur ou la buteuse envoie le ballon parfaitement au centre des

deux poteaux, on dit qu'il a « visé le poteau du milieu ».

### TAPER UNE CHANDELLE

On dit aussi « monter une quille ». Il s'agit d'un coup de pied donné au ballon et qui fait monter la balle très haut dans le ciel, ce qui permet à l'équipe qui attaque d'avoir le temps d'avancer pour tenter de la rattraper avant l'adversaire.

### ALLER À DAME

Quand on joue aux dames, l'objectif est d'aller à l'autre bout du damier, sur la dernière ligne, pour obtenir une dame. Alors quand une équipe marque un essai, elle « va à dame » car la ligne d'essai est située à l'extrémité du terrain.

## SOLUTION DES JEUX »

### PARTIE 1

**P. 9 :** 1. Saint-Denis ; 2. Bordeaux ; 3. Marseille ; 4. Lille ; 5. Toulouse ; 6. Lyon ; 7. Saint-Étienne ; 8. Nice ; 9. Nantes.

**P. 15 :** 1.B ; 2.E ; 3.A ; 4.H ; 5.G ; 6.C ; 7.F ; 8.D.

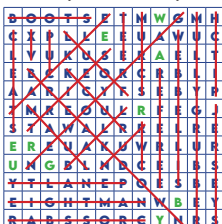
### PARTIE 2

**P. 17 :** 1.C ; 2.J ; 3.F ; 4.A ; 5.D ; 6.B ; 7.I ; 8.G ; 9.E ; 10.H.

**P. 19 :** de gauche à droite : Max, Juliette, Nathan, Karine, Tim.

**P. 22-23 :** 1.E ; 2.B ; 3.D ; 4.A ; 5.G ; 6.F ; 7.C.

**P. 27 :** 1. Vrai ; 2. Faux ; 3. Faux ; 4. Faux ; 5. Vrai ; 6. A ; 7. Bleu ; 8. C.



Mot caché :  
We are rugby.

**P. 31 :** « Les mouches ont changé d'âne » : la chance a changé de camp, dans un contexte rugbyistique, cette expression est utilisée lorsqu'il y a un retournement brutal de situation.

**P. 31 :** 42, 21, 18.

### PARTIE 3

**P. 38 : 1.** « Attention à la cravate » (lait-pas-V-œufs-du-pis-rat-T-œufs-barre-B-œufs-rose).

**2.** Le D. **3.** « Fais-moi la passe ! » (fée-mois-la-pas-sss) « Je vais tenter une cuillère ! » (jeux-V-haie-tente-thé-U-nœud-cuillère).

**4.** Le téléphone, les rollers, la tondeuse, le fil à linge, la casquette, le sac à dos, les fleurs, le maillot non conforme, la guitare, le basketteur.

**5.** La 3. **6.** Ligne 1 : 3, ligne 2 : 4, 6, 1, ligne 3 : 9.



**Ont participé à ce numéro :** Yann Grolleau (directeur des opérations spéciales), Manon Géliibert (chef de projet), Penda Traoré (chef de projet), Mathieu Rocher (rédaction), Cindy Pradat (conception graphique), Odile Duburcq (correction).  
**FFR :** Sébastien Carrez (Président-Délégué), Olivier Lièvremon (DTN), Julien Trehard (Directeur Délégué), Maxime Boussion (Chargé de développement), Guillaume Commeat (DTL). **USEP :** Karl Drapied (Conseiller technique national USEP) - Patrick Morel (Vice-président USEP) - Jérôme Vandenaabeele (Directeur National USEP). **Dépôt légal :** mai 2023. Loi n° 49-956 du 16 juillet 1949 sur les publications destinées à la jeunesse. **Photos :** Shutterstock, Presse Sports.